

Les Louvrais

Centre socioculturel

RAPPORT D'ACTIVITÉ

ASSEMBLÉE GÉNÉRALE

ANNÉE 2014

Introduction :

Une saison marquée par le renouvellement du projet social qui a donné lieu sur l'année 2014 a plusieurs rencontres avec des habitants qui ont été force de propositions pour la rédaction de ce nouveau projet validé par la CAF pour les 4 années à venir.

Le travail mené par les équipes pour impliquer les habitants dans la démarche d'animation de l'équipement n'est pas vain puisque grand nombre de nos actions et animations ne pourraient voir le jour sans leur engagement. Des ateliers aux temps festifs, des temps de préparation à la communication ; nous pouvons compter sur un grand nombre d'habitants dans la vie de la maison.

L'équipe :

Nom	sexe	Poste	entrée en poste	Type de contrat	Formation / DIPLOME	Départ
LEGALL Nathalie	F	Directrice	Janvier 1997	CDI	BAFA, BAFD, DUT carrières Sociales	
LEIDLINGER Pascale	F	Responsable Famille	Janvier 1998	CDI	BAFA, BAFD	
LEWATE Willy	M	Animateur Enfance/jeunesse	Janvier 2001	CDI aide emploi jeunes puis Aide FONJEP DDJS	BPJEPS	
FOURNIER Céline	F	Responsable Ludo	Juillet 2001	CDI	BEATEP Ludo	
HASSAN Catherine	F	Animatrice d'atelier	Janvier 2009	CDI aide Emploi Tremplin	En cours BAFA en 2014	
FLEURIUS Angela	F	Chargée Accueil & communication	Juin 2013	Contrat d'avenir	BAC	
VANELLE Sonia	F	Animatrice	Juin 2013 Arrêt Maladie depuis Janvier 2014	Contrat d'avenir	BAFA	Fin de Contrat en Juin
BALBINOT Laura	F	Animatrice	Septembre 2014	CDD	BAFA BPJEPS	Février 2015

2014 a vu le départ Sonia Vanelle animatrice ludo et 11/15 ans. Cette dernière était en longue maladie depuis le mois de janvier.

Le contrat d'Avenir d'Angela Fleurius a été reconduit. Un processus de formation s'est engagé en Septembre 2014 en vue de l'obtention d'un diplôme de moniteur-educateur.

Laura Balbinot, précédemment stagiaire BPJEPS chez nous a obtenu son diplôme et a été engagé sur un CDD de 6 mois à compter de septembre 2014 - pour renforcer l'équipe particulièrement pour le suivi des 11/15 ans. Malheureusement les finances ne permettront pas de renouveler son contrat (en février 2015)

S'ajoute à cette équipe un personnel chargé du transport et des petits travaux M. PINTO José. Son temps de travail est réparti en fonction des plannings d'animation des deux structures d'animation que gère AQUAREL. Concernant l'entretien des locaux, le travail est assuré par 1 agent mis à disposition par la Ville de Pontoise.

La Formation des Permanents :

- 1ère partie de BAFD pour Willy Lewate
- 1ère partie du BAFA pour Angela Fleurius et Catherine Hassan
- Session formation avec la fédération sur les outils d'animation de groupe pour Pascale Leidlinger

Les temps de rencontres dans le réseau des Centres Sociaux :

rencontres référents famille, rencontre des directeurs, rencontre des chargés d'accueil
Travail sur la Jeunesse, Rencontres des bénévoles sur le département.

Les temps de travail avec les acteurs locaux :

- Sur des actions jeunesse avec la Sauvegarde et l'association Objectif Réussite
- Avec le service politique de la ville sur des actions de fleurissement

Contrat d'usage à Temps partiel sur l'année :

* Animateurs en Accueil de Loisirs et Aide Éducative Péri-Scolaire :

Les animations menées sur la structure de type centre de loisirs et accompagnement à la scolarité sont assurés par des équipes d'animateurs embauchés en contrat à durée déterminée sur la saison scolaire. Leur nombre varie en fonction des effectifs d'accueil. Le recrutement de ces personnels est effectif pour le 1er octobre. Ces personnes doivent être titulaire du BAFA ou en cours de validation pour les encadrements de centre de loisirs. Notre difficulté reste le recrutement des personnels compétents pour assurer les ateliers d'aide aux devoirs pour les secondaires.

* Les intervenants spécifiques :

Tout au long de l'année, nous développerons des projets d'animations avec les différentes catégories de publics nous amenant à signer des conventions de prestations avec des professionnels techniciens dans divers domaines. Sur 2013 :

- Intervention de deux prestataires autour de l'éveil des tous petits (musicale et corporel).
- 2 auto-entrepreneurs (Un sur les ateliers Hip-hop dans le cadre du CLAS, l'autre sur le LAEP)
- Des prestataires sur les ateliers d'accompagnement scolaire (cirque, magie, vidéo, musique)
- Un prestataire sur les ateliers gym du mardi (découverte de nouvelles pratiques de gym tonique)

Cadre de fonctionnement - horaires et conditions d'ouverture :

Saison 2013/2014

	<i>Matin</i>		<i>Après-Midi</i>		<i>Soirée</i>
	Administratif	Animation	Administratif	Animation	Animation
Lundi	9h / 12h	9h / 12h	13h30 / 18h30	13h30 / 19h	-----
Mardi	9h / 12h	9h / 12h	13h30 / 18h30	13h30 / 19h	19h / 20h30
Mercredi	9h / 12h	9h / 12h	13h30 / 18h30	13h30 / 19h	19h / 20h30
Jeudi	Fermé au public	Fermé au public	14h / 18h30	14h / 19h	19h / 20h30
Vendredi	9h / 12h	9h / 12h	13h30 / 18h30	13h30 / 20h	20h / 23h (soirée spécifique)
Samedi	fermé	10h / 13h	fermé	14h / 19h	20h / 23h (soirée spécifique)

C'est donc une amplitude horaire de : 60 h d'ouverture semaine

proposée au travers des différents accueils « public » (ateliers, animations, soirées..).

A cela s'ajoute les différents temps de réunions de préparation organisées avec les habitants, associations et ville de Pontoise ainsi que les sorties et manifestations pouvant avoir lieu les dimanches.

LES ADHÉSIONS

Saison 2013 /2014

	Total Adhésions	Individuels mineurs	individuels majeurs	Adhésions familiales	Nb adhérents représentés par les adhésions familiales
2010-2011	672	192	204	60	277
2011-2012	604	186	220	46	198
2012-2013	634	208	212	53	214
2013-2014	647	205	191	60	251

Pour la saison 2013 /2014 :

455 personnes issus du plateau louvrais/Cordeliers

101 personnes issus de Pontoise hors quartier

91 personnes résidant dans les communes limitrophes

Les adhésions sont en légère hausse par rapport à la saison 2012/ 2013.

Il est précisé que lors des soirées quartier, les accueils administratifs et des accueils en ludothèque l'adhésion n'est pas obligatoire.

Nous accueillons donc plus de public que les chiffres indiqués. Au regard nos différents chiffres de présences et d'intervention c'est plus de 30 % de la population du quartier que le Centre Socioculturel des Louvrais touche au travers de ses différentes actions et accompagnement.

**LA VIE DES
SECTEURS**

Saison

2013/2014

Présentation

Données Chiffrées

LES DIFFÉRENTS ATELIERS REGULIERS

Comparatif sur 2 saisons

<i>Ateliers</i>	<i>Nombre d'adhérents</i>	
	2012/2013	2013/2014
	inscrits	inscrits
Danse hip-hop (groupe en gestion semi-autonome)	10 à 13	12
Création couture (mardi et vendredi AP)	20	18
Loisirs gym' (mardi et jeudi soir)	42	45
Pétanque (gestion au ¾ bénévole) tournoi et entraînement	18	Fin de l'action avec le départ de Christophe
Atelier des Bambins (gestion bénévole) mercredi AP	5	8
Atelier Informatique (2 fois/semaine)	8	10
Atelier Poterie (mercredi soir et samedi matin) - Gestion bénévole	24	21
Atelier cuisine (2 samedi matin/mois)	4 à 9	3 à 9
atelier découverte des Échecs	8	14
Atelier conteurs habitants (mardi soir + interventions sur divers lieux)	3	4
Éveil musical (lundi matin)	32	33
Baby gym (mardi matin)	24	24
Atelier d'échanges de savoirs (lundi et Jeudi AP) Gestion bénévole	12	10
Groupe Seniors Spectacle (entre Février et Octobre le vendredi AP)	18	19

BILAN LUDOTHÈQUE SUR L'ANNÉE 2014

Année en difficile en ludothèque dû à l'absence depuis janvier de Sonia Vanelle , alors qu'un planning avait été mis en place avec elle en septembre 2013 et qu'il a fallu honoré. Depuis la rentrée septembre 2014, nous avons dû réduire les interventions avec les écoles, et les accueils de publics certains soirs sont autonome (l'équipe étant prises sur d'autres animations... posant le problème de la gestion des jeu et de leur dégradation. Depuis fin Septembre, un stagiaire est présent 3 jours par semaine sur la mise en place d'un projet « implication des parents dans le jeu de leurs enfants » dans le cadre de sa formation BPJEP.

Accueil tout public 2204 personnes du lundi au vendredi de 16h30 à 18h30
mercredi de 15h00 à 18h30

Encore une année où moins de personnes ont été accueillis. Le manque de personnel sur la ludothèque dû à l'obligation d'aller remplacer en centre de loisirs n'a pas toujours permis le pointage correcte des personnes. Il est à noter en fin d'année, dès les beaux jours, la ludothèque est moins utilisée par les enfants... soleil oblige. La période hivernale est propice à l'accueil, l'échange et le partage autour du jeu. De janvier à juillet moins de monde venait en semaine par contre depuis septembre, nous remarquons une augmentation du public.

Accueil de classes 3092 personnes

Nous sommes toujours en partenariat sur 4 écoles (Ducher maternelle et élémentaire, Jean Moulin et Cordeliers)

De janvier à juin, nous avons terminé le planning mis en place en septembre. Nous avons accueilli une moyenne de 7 à 9 classes par semaine entre la ludothèque et les écoles.

Un grand projet de fête du jeu a eu lieu entre 4 groupes scolaires de Pontoise (Ducher, Jean Moulin, Cordeliers et l'Hermitage). Il a eu lieu sur deux semaines vu le nombre de classes participantes au projet. C'est près de 600 élèves qui se sont retrouvés pour jouer au jeu surdimensionné.

Depuis la rentrée et le manque de personnel, la ludothécaire a mis en place un partenariat qu'en ludothèque. En expliquant les changements survenus, le déplacement dans les classes devenant impossible, seules les plus motivées ont répondu à l'appel en sachant que nous avons réduit le nombre de jours d'accueil. 11 à 13 classes viennent tous les mois en ludothèque de la petite section au CM1/CM2

Accueil "LES PITCHOUNES" Lieu d'Accueil Enfants Parents 1832 personnes

lundi et vendredi de 9h15

Une belle augmentation en perspective sur le Laep. Tout au long de l'année parents et assistantes maternelles ont pu bénéficier d'un accueil chaleureux et convivial avec une équipe mixte dans leur fonction (psychomotricienne, animatrice,...) mais dynamique dans leur manière d'accueillir les petits. « Les Pitchounes » offre aux enfants un lieu sécurisé où ils peuvent s'autoriser à faire, à penser de nouvelles choses pour eux, à grandir.

Atelier d'éveil musical et de Baby gym

Les deux ateliers ont encore cette année rencontrés un succès. 381 présences pour la musique et 325 pour la gym ont permis aux pontoisiens de bas âge de pouvoir eu aussi bénéficier d'activités pour leur âge. Cela manque énormément sur la ville. Nous ne pouvons assurer plus alors que la demande est énorme.

Durant l'atelier d'éveil musical, les enfants apprennent de petites chansons, découvrent différents instruments de musique et tous les sons qui peuvent en sortir. Pour la gym, des parcours de motricité sont mis en place les enfants naviguent de l'un à l'autre au gré de leur envie.

CHIFFRES ANNEE 2014

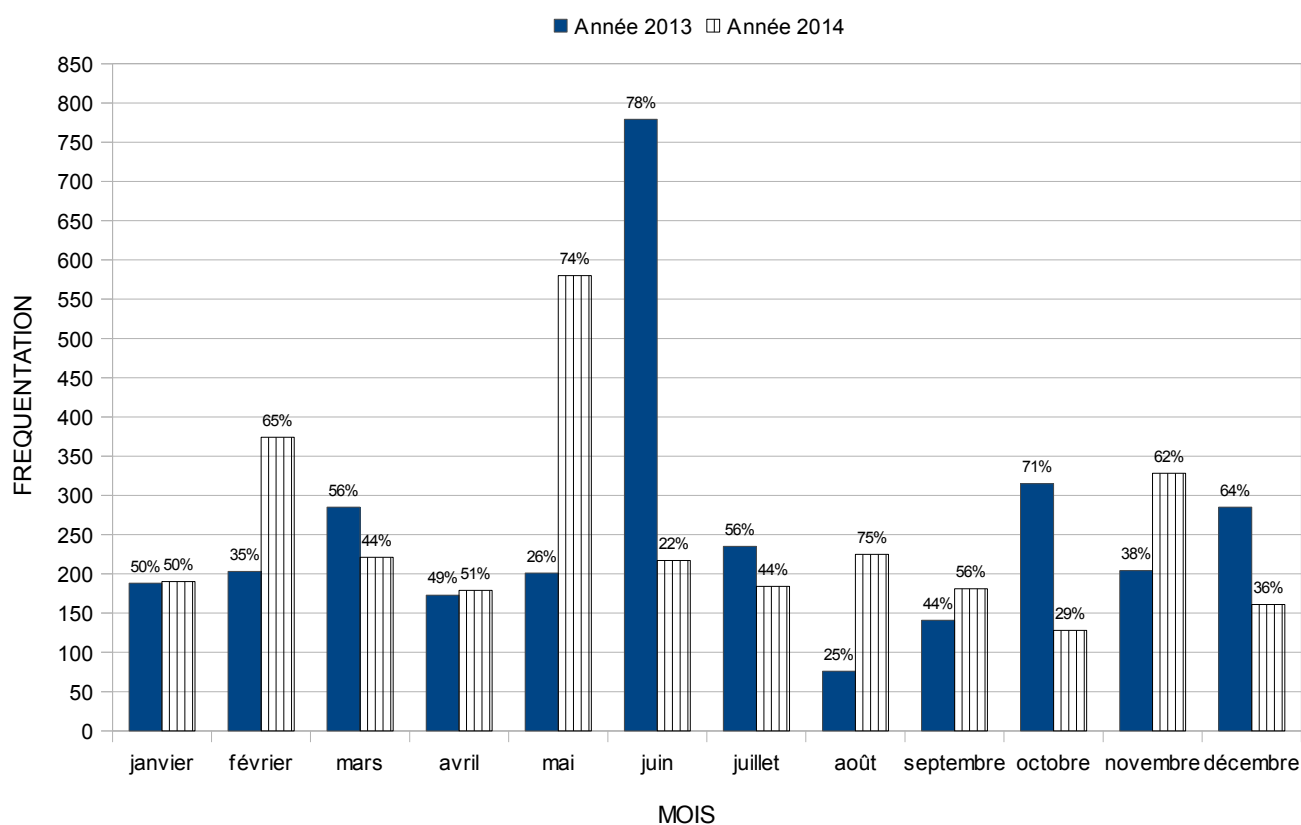
	TOUT PUBLIC	L.A.E.P.	ASSISTANTES MATERNELLES	ECOLE	CENTRE DE LOISIRS	PRET DE JEUX	ANIMATIONS EXTERIEURES	ACCUEIL ASSOC. EXTERIEURES	EVENEMENTS DIVERS	BABY GYM
JANVIER	420	209	11	464					20	47
FEVRIER	406	164	55	257						21
MARS	272	256	65	309						50
AVRIL	155	130	23	278					15	53
MAI	101	258	55	666						48
JUIN	150	247	30	403					45	21
JUILLET	60	43	25	0						0
AOUT	0	9	0	0						0
SEPTEMBRE	25	112	15	64				40		0
OCTOBRE	144	115	35	196				47	39	18
NOVEMBRE	246	201	26	276				66		35
DECEMBRE	225	88	27	179				27	69	32
TOTAL ANNUEL	2204	1832	367	3092	0	0	0	180	188	325

ANIMATIONS en FAMILLE

Graphique comparatif actions familles (sorties et soirées)

années 2013 et 2014

	Année 2013	Année 2014
janvier	188	190
février	203	374
mars	285	221
avril	173	179
mai	201	580
juin	779	217
juillet	235	184
août	76	225
septembre	141	181
octobre	315	128
novembre	204	328
décembre	285	161
TOTAUX	3085	2968



Une légère baisse sur l'année dû à une fête de quartier pluvieuse donc moins de public mais également moins de soirées que l'an passé (la salle de spectacle étant très sollicité par le tissu associatif nous avons moins de dates)

Globalement l'année s'est bien déroulée et l'implication des bénévoles dans l'organisation des événements de type soirée, expo les Arts s'emmêlent, Fête de quartier, repas d'été et de Noël sont toujours conséquentes...

2014 aura été marqué par 2 événements ayant demandé beaucoup de travail à l'équipe mais également aux habitants : La rédaction du Nouveau Projet Social auquel plus de 80 personnes auront participé très activement (tant à l'évaluation qu'à la conception du nouveau projet) et les festivités de fin 2014 sur les 40 ans d'existence de la maison de quartier avec l'organisation d'un week-end festif alliant expo photos (plus de 400 photos exposées), d'une soirée rétrospective sous forme de cabaret et des jeux créés pour l'occasion.

Le Comité d'Usagers

Sur la saison le comité d'usagers a plus été un espace de préparation d'actions sur l'année. Les habitants y étaient moins nombreux et nous devons réfléchir à nouveau sur le rôle et la fonction de cet espace d'expression. L'année ayant été forte en rencontre liés au projet social il était difficile de solliciter plus les habitants... Le comité d'usagers sera revu dans son fonctionnement avec ceux qui y sont réguliers... Nous penchons plus sur une fonction de relais des projets inscrits dans le nouveau projet social par le biais de rencontres thématiques tous les trimestres.

Les rencontres de bénévoles départementales :

Au sein de notre réseau fédéral, nous avons développé des rencontres de bénévoles afin que ces derniers puissent échanger, partager des points de vue, d'idées mais également de questionnement sur le rôle, les limites du bénévolat.... Ces rencontres ont lieu tous les 2/3 mois le samedi après-midi et permettent à nos bénévoles de découvrir d'autres centres sociaux du département. Sur 2014 nous avons organisé une journée départementale co-porté par l'équipe des Louvrais et qui a réunit plus de 150 personnes issus des centres sociaux du département. Une quinzaine de personnes des louvrais y ont participé et présenté une de nos actions bénévoles phare : les Arts s'emmêlent..

La vie du Centre et ses bénévoles :

Sans tous ces gens qui s'investissent les ateliers suivant n'existerai plus faute de personnel ou de compétence de l'équipe :

Les aides aux devoirs primaires

L'atelier des Bambins

L'atelier Poterie

La gym du Jeudi

La fête de Quartier

Les repas d'été et de Noël (au prix où nous les faisons!)

Les Arts s'emmêlent

et certaines soirées quartier.

ENFANCE / JEUNESSE

AIDE ÉDUCATIVE PÉRI SCOLAIRE (AEPS) : SAISON 2013 / 2014

L'accompagnement scolaire vise principalement les enfants en difficulté scolaire mais aussi ceux qui se sentent en demande d'aide, d'écoute, de place tout simplement. Nous les aidons à gérer leur temps de travail péri-scolaire pour une meilleure intégration à l'école. Les jeux, les activités d'éveil, à thème etc... aident à leur développement personnel, d'une autre façon.

L'AEPS Primaire :

Nos capacités d'encadrement nous amène à monter des dossiers de soutien financier pour 15 enfants issus du primaire... Pour la saison passée nous avons accueillis 18 élèves du primaire issus des écoles de Ducher et Jean Moulin (3 CP – 9 CE1 – 2 CM1 – 4 CM2) .

Les lundis et Jeudi de 16h30 à 18h30 les enfants sont accompagnés dans leurs leçons et sur leurs difficultés particulières par une équipe composée de permanents et de 12 bénévoles.

Les mardis et vendredis de 17h à 18h ont été consacré à des ateliers d'activités ludiques et créatrices, qui ont été assurés par des permanents de l'équipement et des intervenants.

CLASSE	CYCLE 1		CYCLE 2	
	MARDIS	VENDREDIS	MARDIS	VENDREDIS
CP	Marionnettes (10 places)	Arts du Cirque (10 places)	Atelier créatif (5 pl)	Arts du Cirque (10 places)
CE1			Découverte d'anglais (5 places)	
CE2			Multimédia (5 places)	
CM1	HIP HOP ou Studio Voix - Off (5 places)	Atelier Créatif (10 places)	HIP HOP (5 places)	Création bois et costumes (10 places)
CM2				

Un spectacle présentant les travaux des enfants a été réalisé en fin de saison.

L' AEPS Secondaire :

Nos capacités d'encadrement sont les mêmes que pour les primaires à savoir l'encadrement de 15 jeunes. Pour les secondaires l'accent est mis sur les devoirs, les révisions et le soutien pour les exposés et les préparations de contrôles.

Les mardis et vendredis de 17h à 18h des ateliers autour de la magie et ds ateliers d'Anglais (1er Cycle) et de la voix-off (2ème Cycle) assurées durant l'année par des prestataires.

Encadrement :

Sur les primaires - 12 retraités

Sur les secondaires - 2 adultes avec une spécialisation en Math, Sciences

4 permanents de la structure (2 sur le primaire et 2 sur le suivi des projets des secondaires)

5 intervenants dans le cadre de prestations spécifiques

Les activités proposées furent très variées afin de favoriser l'éveil de l'enfant : Arts Plastiques, Sortie Culturelles, Découverte de nouveaux sports, Atelier culinaire, Découverte du patrimoine , Danse, Jeux collectifs et de coopération.

Les ACCUEILS DE LOISIRS

Le programme des activités est distribué aux parents pour les mercredis de vacances à vacances une à deux semaines avant le début des différentes vacances scolaires. Il est également affiché au Centre. Les enfants choisissent les activités auxquelles ils désirent participer. Les différents secteurs peuvent proposer des activités afin de les mettre en programmation sur les futures sessions.

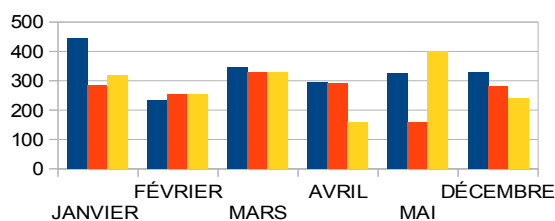
Fonctionnement

les mercredis de 13H30 à 18h00

* du lundi au vendredi de 10h00 à 12h et de 13H30 à 18h00 pendant les vacances scolaires .

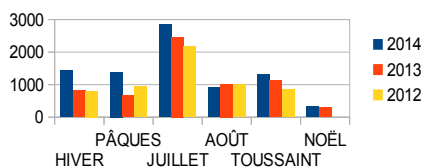
MERCREDIS	SECTEUR - 6 ANS			SECTEUR + 6 ANS		
	2014	2013	2012	2014	2013	2012
JANVIER	445	285	320	545	570	492
FÉVRIER	235	255	255	305	605	461
MARS	345	330	330	480	250	660
AVRIL	295	290	160	410	620	310
MAI	325	160	400	525	210	850
DÉCEMBRE	330	280	240	350	582	455

ALSH SECTEUR - 6 ANS

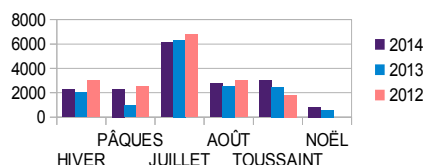


VACANCES	SECTEUR - 6 ANS			SECTEUR + 6 ANS			SECTEUR + 11 ANS		
	2014	2013	2012	2014	2013	2012	2014	2013	2012
HIVER	1438	823	800	2250	2001	3014	503	893	772
PÂQUES	1388	664	944	2314	956	2484	747	624	1100
JUILLET	2852	2464	2176	6095	6325	6744	2160	1646	2319
AOÛT	919	1020	1008	2751	2567	3024	682	702	980
TOUSSAINT	1320	1126	849	2994	2461	1812	609	682	1124
NOËL	330	290		825	580		55	145	

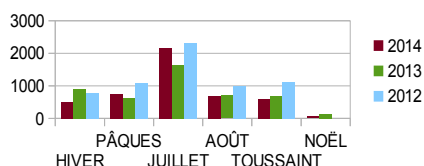
ALSH SECTEUR - 6 ANS



ALSH SECTEUR + 6 ANS



ALSH SECTEUR + 11 ANS



La Jeunesse : Des projets particuliers

Tout au long de l'année, de nombreuses actions et projets ont pu voir le jour grâce notamment aux subventions de nos principaux financements à savoir la CAF et l'état (via les dispositifs VVV).

La CAF nous a alloué une subvention sur projet pour le financement :

- D'un séjour ski qui s'est déroulé en Février sur 1 semaine. Pour le complément de financement du projet ; les jeunes ont participé activement à des actions d'auto-financement (vente, restau éphémère, buvettes)
- D'un projet autour des cultures urbaines avec un projet musical et un projet danse.

Les VVV via des dépôts de projets :

En Février et Avril : chantiers citoyens avec la réalisation d'un décor de théâtre pour une troupe amateur avec qui nous développons des partenariats. La réalisation d'objets roulants éphémères qui seront utilisés pour une animation inter-quartier de fleurissement « Ballade contée à Fleurir du 13 avril », enfin la création de décors et accessoires pour la fête de quartier des Louvrais et enfin un dernier projet a été réalisé dans le cadre de ce projet de chantier autour d'une animation scénique programmée en juin en lien avec le Festival Artère Publique, le service événementiel de la ville de Pontoise et le Bailleur France Habitation.

En Octobre et en décembre : La fabrication de meubles en carton pour l'aménagement du hall d'entrée avec des chaises et des tables et une télévision pour la retransmission des photos, des événements passés et à venir.

Les Animations jeunesse :

Pour les 11/15 ans nous développons chaque vacances scolaires un programme comportant des sorties, des soirées, des ateliers. Ce programme est préparé en amont de chaque vacances avec certains des 11/15 ans qui sont libres les mercredis après-midi.

L'implication des Jeunes 15/17 ans :

Une salle leur est dédiée durant l'année scolaire. Ils peuvent s'y retrouver le soir en semaine, le samedi... Ces temps ouverts sont l'occasion d'élaborer des projets spécifiques avec eux. En 2014, ils ont pu – grâce aux différentes actions d'auto-financement et à la réalisation d'un loto (qu'ils ont préparé de A à Z) ils ont pu programmer plusieurs sorties, spectacles et repas vidéo.

Cette vingtaine de jeunes sont très impliqués dans l'ensemble de l'animation de la maison. Ils sont présents sur des soirées, lors de buvette, sur les restos éphémères et sur la fête de quartier pour donner un coup de main, tenir un stand voire pour certains participer à la création de festivités.

Le groupe d'Échassiers :

En 2013 nous avons fait découvrir à un groupe de 11 15 ans les échasses urbaines. Emballés par cette activité, nous avons investi dans quelques paires pour qu'ils puissent continuer à pratiquer cette activité. Aujourd'hui les échasses sont utilisées en accès libre durant les vacances et le samedi et un noyau de 8 jeunes se sont proposés pour utiliser les échasses lors de nos communications de manifestations. C'est ainsi qu'ils ont défilé pour le printemps sur la plateaux Louvrais/Cordeliers, à Noël au centre ville, pour les arts s'emmêlent en communication aux sorties d'école... Nous pensons développer cette dynamique dans les mois à venir en systématisant les interventions animées de ce groupe sur d'autres manifestations et proposer à la ville leur implication sur des manifestations de la commune.

Le Café Jeu « Troll&Compagnie » :

Le café jeu est un espace ouvert à tous les passionnés de jeux de carte tels que le MAGIC.

Créé par des jeunes bénévoles il y a près de 8 ans, le café jeu reste un lieu de rencontre et d'échange où jeunes et moins jeunes se retrouvent les vendredis soirs pour pratiquer et se transmettre des stratégies de jeux (de 8 à 25 joueurs de 17 à plus de 30 ans s'y retrouvent chaque semaine).

Le site des Louvrais étant inscrit en fédération française de Magic des tournois homologués sont organisés toute l'année ainsi que des soirées « Avant première » lors de la sortie nationale de nouvelles cartes.

Le café jeu s'est aussi l'implication d'une dizaine de bénévoles pour la mise en place des différents tournois ainsi que des Nuit Magic organisées chaque année au sein du Centre Socioculturel.

Un site internet avec forum a été créé pour permettre à l'ensemble de la communauté des joueurs de discuter et échanger des informations sur les tournois organisés ici ou là.

La création de l'association s'est concrétisée en Septembre 2011. Nous resterons un partenaire privilégié de l'association dans la mise en place des tournois et dans le soutien à la vie associative qu'ils développent à présent.

En Septembre 2013, l'association a mis en place une animation découverte tous les 2nd samedi du mois en après-midi. Les débuts restent difficiles mais il faut du temps pour mettre en place un atelier reconnu.

Les Partenariats Locaux et les accompagnements associatifs :

Association Rogomiki (soirée SSI)

Maison de Quartier d' Osny (sur des soirées familles en commun)

Ateliers du Contre Point (sur le soutien matériel et créatif des spectacles)

Association des Baladins (soutien matériel, d'idées, spectacle senior)

ARS 95 (création d'un espace rencontre famille les samedis en ludothèque et à l'étage)

Association de Locataires Pontoise 4 (Soutien technique, matériel et coup de main sur les animations et le vide grenier)

APES et France Habitation sur des projets de plantation en pied d'immeuble.

Écoles et associations locales (prêt de matériel sono, jeux, cuisson de poterie)

Bibliothèque des Louvrais (contes + sorties littéraires)

Service Seniors : Semaine bleue (vestiaire avec des jeunes sur le Banquet, spectacle du Samedi)

Service Patrimoine (tenue d'espace d'animation au Patrimoine)

Association Départementale des Paralysés de France (prêt de matériel sur leur journée départementale)

Service événementiel (prêt de jeux pour telethon)

Service péri-scolaire ville (prêt de matériel pour leur spectacles)

Association Ressources et Association Parrains 1/1 (prêt de matériel)

Association Objectif Réussite : Partenariat d'action et soutien technique